

บทที่ 2

ผลการดำเนินการตามมาตรการป้องกันและแก้ไขผลกระทบสิ่งแวดล้อมและ
มาตรการตรวจสอบผลกระทบสิ่งแวดล้อม

บทที่ 2

ผลการดำเนินการตามมาตรการป้องกันและแก้ไขผลกระทบสิ่งแวดล้อมของโครงการในระยะดำเนินการ

ผลการดำเนินการตามมาตรการป้องกันและแก้ไขผลกระทบสิ่งแวดล้อมของโครงการ จัดสรรที่ดิน เดอะ เฟิร์ส ในระยะดำเนินการ แสดงดังตารางที่ 2.1
ตารางที่ 2.1 แบบบรรยายงานผลการปฏิบัติตามมาตรการป้องกันและแก้ไขผลกระทบสิ่งแวดล้อมของ โครงการ จัดสรรที่ดิน เดอะ เฟิร์ส

มาตรการป้องกันและแก้ไขผลกระทบสิ่งแวดล้อม	ผลการปฏิบัติตามมาตรการป้องกันและแก้ไขผลกระทบสิ่งแวดล้อม ช่วงดำเนินการ	ปัญหา อุปสรรค ที่ไม่สามารถปฏิบัติ ตามมาตรการและแนวทางแก้ไข	อ้างอิง
<p>1. ทรัพยากรทางกายภาพ</p> <p>1.1 สภาพภูมิประเทศ</p> <p>(1) ปรับปรุงพื้นที่โครงการและบริเวณข้างเคียง ให้มีความกลมกลืนและใกล้เคียงกับสภาพภูมิประเทศเดิมมากที่สุด</p> <p>(2) ปลูกไม้ยืนต้น ไม้ดอก และไม้ประดับในบริเวณพื้นที่ว่างรอบๆ โครงการ และหมั่นบำรุงดูแลรักษาอยู่เสมอ</p>	<p>โครงการมีการปรับปรุงพื้นที่โครงการและบริเวณข้างเคียง ให้กลมกลืนและใกล้เคียงกับสภาพภูมิประเทศเดิมมากที่สุด รวมทั้งมีการเลือกใช้โทนสีของอาคาร เป็นสีที่ไม่โดดเด่นและให้ความสอดคล้องกับสิ่งแวดล้อมข้างเคียง</p> <p>- โครงการได้มีการปลูกไม้ยืนต้น ไม้พุ่ม ไม้ประดับ และพืชคลุมดินตามมาตรการกำหนด เพื่อให้พืชช่วยยึดหน้าดินไม่ให้เกิดการชะล้างพังทลาย และมีคนสวนคอยดูแล บำรุงรักษาอยู่ตลอดระยะเวลาที่เปิดดำเนินการ</p>	-	<p>รูปภาพที่ 1.4 การใช้พื้นที่ของโครงการ</p> <p>รูปภาพที่ 2.3 สีอาคารของโครงการ</p> <p>รูปภาพที่ 2.1 พื้นที่สีเขียวภายในโครงการ</p> <p>เอกสารแนบที่ 5 รายงานการตรวจใช้ระบบสาธารณูปโภคส่วนกลาง</p> <p>รูปภาพที่ 2.2 งานดูแลสวน</p>

ระยะดำเนินการ ระหว่างเดือนมกราคม - มิถุนายน 2567

ตารางที่ 2.1 แบบรายงานผลการปฏิบัติงานและแก้ไขผลการพบสิ่งแวดลอมของ โครงการ จัดสรรที่ดิน เดอะ เพิร์ส (ต่อ)

หน้า | 17

รายงานผลการปฏิบัติตามมาตรการป้องกันและแก้ไขผลกระทบสิ่งแวดล้อมและมาตรการติดตามตรวจสอบคุณภาพสิ่งแวดล้อม

โครงการ จัดสรรที่ดิน เดอะ เวิร์ด

ระยะดำเนินการ ระหว่างเดือนมกราคม - มิถุนายน 2567

ผลการดำเนินการตามมาตรการป้องกันและแก้ไขผลกระทบสิ่งแวดล้อมของโครงการ จัดสรรที่ดิน เดอะ เวิร์ด ในระยะดำเนินการ แสดงดังตารางที่ 2.1

ตารางที่ 2.1 แบบรายงานผลการปฏิบัติตามมาตรการป้องกันและแก้ไขผลกระทบสิ่งแวดล้อมของ โครงการ จัดสรรที่ดิน เดอะ เวิร์ด (ต่อ)

มาตรการป้องกันและแก้ไขผลกระทบสิ่งแวดล้อม	ผลการปฏิบัติตามมาตรการป้องกันและแก้ไขผลกระทบสิ่งแวดล้อม ช่วงดำเนินการ	ปัญหา อุปสรรค ที่ไม่สามารถปฏิบัติ ตามมาตรการและแนวทางแก้ไข	อ้างอิง
<p>1.3 คุณภาพอากาศ</p> <p>(1) จัดให้มีพื้นที่สีเขียวขนาด 2,659.12 ตารางเมตร เพื่อให้ช่วยลดอุณหภูมิที่เกิดจากยานพาหนะที่เข้ามาในพื้นที่โครงการ</p> <p>(2) ติดป้ายให้ผู้พักอาศัย หรือผู้มาติดต่อโครงการดับเครื่องยนต์ทุกครั้งในกรณีที่ไม่มีรถขับเคลื่อน</p> <p>(3) ดูแลทำความสะอาดพื้นที่โครงการ ให้สะอาดอยู่เสมอ เพื่อไม่ให้มีฝุ่นฟุ้งกระจาย</p> <p>(4) ควบคุมดูแลไม่ให้ผู้พักอาศัยประกอบกิจกรรมที่ก่อให้เกิดฝุ่นละอองหรือก๊าซพิษ ที่ก่อให้เกิดผลกระทบต่อคุณภาพอากาศ</p> <p>(5) ควบคุมดูแลความสะอาดของห้องพักมูลฝอยอย่างสม่ำเสมอ เพื่อป้องกันกลิ่นเหม็นรบกวน ก่อให้เกิดผลกระทบต่อคุณภาพอากาศ</p>	<p>ผลการปฏิบัติตามมาตรการป้องกันและแก้ไขผลกระทบสิ่งแวดล้อม ช่วงดำเนินการ</p> <p>- ทางโครงการได้จัดให้มีพื้นที่สีเขียวตามที่กำหนดไว้ในมาตรการ โดยมีการปลูกไม้ยืนต้น ไม้ดอก ไม้ประดับ และพืชคลุมดินบริเวณพื้นที่ว่างเพื่อสร้างความร่มรื่นและภูมิทัศน์ที่สวยงาม รวมถึงช่วยดูดซับมลสารที่เกิดจากยานพาหนะที่เข้ามาในพื้นที่โครงการ</p> <p>- โครงการเป็นการจัดสรรที่ดินเพื่อการอยู่อาศัย โดยผู้พักอาศัยส่วนใหญ่ จะจอดรถไว้ภายในตัวบ้าน และมีการดับเครื่องยนต์ทุกครั้งเมื่อไม่มีการขับเคลื่อน จึงไม่ส่งผลกระทบต่อคุณภาพอากาศ</p> <p>- โครงการได้ปฏิบัติตามมาตรการกำหนด โดยมีคนสวนดูแลทำความสะอาดพื้นที่โครงการให้สะอาดอยู่ตลอดเวลาที่เปิดดำเนินการ</p> <p>- โครงการเป็นการจัดสรรที่ดินเพื่ออยู่อาศัย การดำเนินกิจกรรมของผู้พักอาศัยภายในโครงการ ก็สอดคล้องกับการดำเนินชีวิตปกติของคนทั่วไป ดังนั้นจึงไม่ก่อให้เกิดฝุ่นละอองหรือก๊าซพิษที่ก่อให้เกิดผลกระทบต่อคุณภาพอากาศ</p> <p>- โครงการมีเจ้าหน้าที่คอยดำเนินการล้างทำความสะอาดถึงรองรับมูลฝอย และห้องพักมูลฝอยรวมทุกครั้งที่มีการเก็บขนมูลฝอย</p>	<p>-</p> <p>-</p> <p>-</p> <p>-</p> <p>-</p>	<p>รูปภาพที่ 2.1 พื้นที่สีเขียวภายในโครงการ</p> <p>-</p> <p>รูปภาพที่ 2.10 การกวาดพื้นถนน</p> <p>-</p> <p>รูปภาพที่ 2.21 การล้างทำความสะอาดห้องพักมูลฝอยรวม</p>

รายงานผลการปฏิบัติตามมาตรการป้องกันและแก้ไขผลกระทบสิ่งแวดล้อมและมาตรการติดตามตรวจสอบคุณภาพสิ่งแวดล้อม

โครงการ จัดสรรที่ดิน เดอะ เฟิร์ส

ระยะดำเนินการ ระหว่างเดือนมกราคม - มิถุนายน 2567

ผลการดำเนินการตามมาตรการป้องกันและแก้ไขผลกระทบสิ่งแวดล้อมของโครงการ จัดสรรที่ดิน เดอะ เฟิร์ส ในระยะดำเนินการ แสดงดังตารางที่ 2.1

ตารางที่ 2.1 แบบรายงานผลการปฏิบัติตามมาตรการป้องกันและแก้ไขผลกระทบสิ่งแวดล้อมของ โครงการ จัดสรรที่ดิน เดอะ เฟิร์ส (ต่อ)

มาตรการป้องกันและแก้ไขผลกระทบสิ่งแวดล้อม	ผลการปฏิบัติตามมาตรการป้องกันและแก้ไขผลกระทบสิ่งแวดล้อม ช่วงดำเนินการ	ปัญหา อุปสรรค ที่ไม่สามารถปฏิบัติ ตามมาตรการและแนวทางแก้ไข	อ้างอิง
<p>2.1.4 เสียงและความสั่นสะเทือน</p> <p>(1) ผู้พักอาศัยต้องหลีกเลี่ยงกิจกรรมที่อาจก่อให้เกิดเสียงดัง</p> <p>รบกวนบ้านข้างเคียง</p> <p>(2) หากมีกิจกรรมที่ทำให้เกิดเสียงดังรบกวนบ้านข้างเคียง ต้องแจ้งให้ผู้อยู่อาศัยข้างเคียงทราบล่วงหน้า</p>	<p>โครงการเป็นการจัดสรรที่ดินเพื่ออยู่อาศัย ที่เน้นการออกแบบ ให้ความเป็นส่วนตัว และการคำนึงถึงกิจกรรมของผู้พักอาศัย ภายในโครงการ ก็สอดคล้องกับการดำเนินชีวิตปกติของคนทั่วไป ดังนั้นกิจกรรมต่างๆจึงถูกควบคุมให้อยู่ภายในพื้นที่ส่วนบุคคล และปัจจุบันโครงการได้จัดตั้งนิติบุคคลมาทำหน้าที่ บริหารและดูแลจัดการโครงการจัดสรรที่ดินแล้ว เมื่อวันที่ 6 ตุลาคม 2566</p>	-	-
<p>2. ทรัพยากรสิ่งแวดล้อมชีวภาพ</p> <p>2.1 ทรัพยากรชีวภาพทางบก</p> <p>(1) ป่าไม้ยืนต้น ไม่ออก และไม่ประดับ เพื่อให้ร่มเงาและ สร้างความสดชื่น และหมั่นดูแลรักษาอยู่เสมอ</p> <p>(2) ดูแลระบบสาธารณูปโภคต่างๆ ให้มีประสิทธิภาพในการ ทำงานเสมอ</p>	<p>- โครงการได้มีการปลูกไม้ยืนต้น ไม้พุ่ม ไม้ประดับ และพืชคลุม ดินตามมาตรการกำหนด เพื่อให้พืชช่วยยึดหน้าดินไม่ให้เกิด การชะล้างพังทลาย และมีความสวยงามอยู่ดูแล บำรุงรักษาอยู่ ตลอดระยะเวลาที่เปิดดำเนินการ</p> <p>- โครงการมีเจ้าหน้าที่ประจำโครงการดำเนินการตรวจสอบและ ดูแลระบบสาธารณูปโภคต่างๆ ภายในโครงการให้สามารถ ทำงานได้อย่างมีประสิทธิภาพ อยู่ตลอดระยะเวลาที่เปิด ดำเนินการ</p>	-	<p>รูปภาพที่ 2.1 พื้นที่สีเขียวภายใน โครงการ</p> <p>เอกสารแนบที่ 5 รายงานการ ตรวจสอบใช้ระบบสาธารณูปโภค ส่วนกลาง</p> <p>รูปภาพที่ 2.2 งานดูแลสวน</p> <p>เอกสารแนบที่ 5 รายงานการ ตรวจสอบใช้ระบบสาธารณูปโภค ส่วนกลาง</p>

ผลการดำเนินการตามมาตรการป้องกันและแก้ไขผลกระทบสิ่งแวดล้อมของโครงการ จัดสรรที่ดิน เดอะ เฟิร์ส ในระยะดำเนินการ แสดงดังตารางที่ 2.1
ตารางที่ 2.1 แบบบรรยายงานผลการปฏิบัติตามมาตรการป้องกันและแก้ไขผลกระทบสิ่งแวดล้อมของ โครงการ จัดสรรที่ดิน เดอะ เฟิร์ส (ต่อ)

มาตรการป้องกันและแก้ไขผลกระทบสิ่งแวดล้อม	ผลการปฏิบัติตามมาตรการป้องกันและแก้ไขผลกระทบสิ่งแวดล้อม ช่วงดำเนินการ	ปัญหา อุปสรรค ที่ไม่สามารถปฏิบัติตามมาตรการและแนวทางแก้ไข	อ้างอิง
<p>2.2 ทรัพยากรชีวภาพทางน้ำ</p> <p>(1) บำบัดน้ำเสียให้ได้ตามเกณฑ์มาตรฐานคุณภาพน้ำทั้งก่อนปล่อยออกสู่ท่อระบายน้ำริมถนนประชาชนมาคคีต่อไป</p> <p>(2) สำหรับพื้นที่บริเวณสระน้ำนี้ โครงการจะทำการปรับสภาพแวดล้อมให้เรียบร้อย สวยงาม บริเวณที่สระน้ำติดต่อกับที่บุคคลอื่น จะทำการตั้งเสาตามแนวเขตที่ดินและซึ่งด้วยตาข่ายในลอนป้องกันเศษมูลฝอย หรือวัชพืชน้ำลอยเข้ามาในพื้นที่โครงการ ทั้งนี้พื้นที่บริเวณนี้จะใช้เป็นพื้นที่ส่วนหย่อมของโครงการ โดยอนาคตเมื่อมีการจัดตั้งนิติบุคคลหมู่บ้านทางนิติบุคคลจะเป็นผู้ดูแลต่อไป</p>	<p>- โครงการมีการรวบรวมน้ำเสียที่เกิดขึ้นจากทุกกิจกรรมภายในโครงการเข้าสู่กระบวนการบำบัดน้ำเสียของโครงการเพื่อให้มีคุณภาพตามเกณฑ์มาตรฐานควบคุมการระบายน้ำทิ้งจากที่ดินจัดสรร ก่อนปล่อยลงสู่สาธารณะ</p> <p>- โครงการมีการปรับปรุงภูมิทัศน์บริเวณโดยรอบสระน้ำของโครงการ ให้มีสภาพแวดล้อมที่เรียบร้อย สวยงาม ตามที่มาตรการกำหนด และมีการติดตั้งเสาตามแนวเขตที่ดินและซึ่งด้วยตาข่ายในลอนป้องกันเศษมูลฝอย หรือวัชพืชน้ำลอยเข้ามาในพื้นที่</p>	<p>-</p> <p>-</p>	<p>เอกสารแนบที่ 4 ผลการติดตามตรวจวัดคุณภาพสิ่งแวดล้อม</p> <p>รูปภาพที่ 2.12 สระน้ำของโครงการ</p> <p>รูปภาพที่ 2.4 เสาตาข่ายกันแนวเขตที่ดิน</p>

รายงานผลการปฏิบัติตามมาตรการป้องกันและแก้ไขผลกระทบสิ่งแวดล้อมและมาตรการติดตามตรวจสอบคุณภาพสิ่งแวดล้อม

โครงการ จัดสรรที่ดิน เดอะ เฟิร์ส

ระยะดำเนินการ ระหว่างเดือนมกราคม - มิถุนายน 2567

ผลการดำเนินการตามมาตรการป้องกันและแก้ไขผลกระทบสิ่งแวดล้อมของโครงการ จัดสรรที่ดิน เดอะ เฟิร์ส ในระยะดำเนินการ แสดงดังตารางที่ 2.1

ตารางที่ 2.1 แบบรายงานผลการปฏิบัติตามมาตรการป้องกันและแก้ไขผลกระทบสิ่งแวดล้อมของ โครงการ จัดสรรที่ดิน เดอะ เฟิร์ส (ต่อ)

มาตรการป้องกันและแก้ไขผลกระทบสิ่งแวดล้อม	ผลการปฏิบัติตามมาตรการป้องกันและแก้ไขผลกระทบสิ่งแวดล้อม ช่วงดำเนินการ	ปัญหา อุปสรรค ที่ไม่สามารถปฏิบัติ ตามมาตรการและแนวทางแก้ไข	อ้างอิง
<p>3. คุณค่าการใช้ประโยชน์ของมนุษย์</p> <p>3.1 การใช้น้ำ</p> <p>(1) ตรวจสอบปริมาณคลอรีนตกค้างอิสระในน้ำประปา ต้องมีค่าไม่น้อยกว่า 0.20 มิลลิกรัม/ลิตร และต้องไม่เกิน 0.50 มิลลิกรัม/ลิตร</p> <p>(2) โครงการจัดให้มีถังเก็บน้ำที่สามารถสำรองน้ำไว้ใช้ได้ 2 วัน</p> <p>(3) หลีกเลี่ยงการปล่อยน้ำเข้าโครงการในช่วงที่ชุมชนมีการใช้น้ำสูงสุด</p> <p>(4) รณรงค์และประชาสัมพันธ์ให้ผู้เข้าพักอาศัยช่วยกันประหยัดน้ำ</p> <p>(5) ดูแลถังเก็บน้ำ ให้มีสภาพดีไม่รั่วซึมพร้อมทั้งบำรุงรักษาเครื่องสูบน้ำ ระบบท่อส่วนจ่ายน้ำ ให้อยู่ในสภาพดีอยู่เสมอ</p>	<p>- โครงการมีการตรวจสอบคุณภาพน้ำประปาภายในโครงการ โดยห้องปฏิบัติการเอกชน ในรายการทดสอบคลอรีนอิสระเป็นประจำทุก 6 เดือน</p> <p>- โครงการมีการจัดเตรียมถังเก็บน้ำสำรอง ขนาด 200 ลูกบาศก์เมตร ไว้สำหรับสำรองน้ำใช้ภายในโครงการ ซึ่งเพียงพอต่อปริมาณการใช้น้ำทั้งหมดภายในโครงการประมาณ 2 วัน</p> <p>- เมื่อมีการจัดตั้งนิติบุคคลหมู่บ้าน ทางนิติบุคคลจะเป็นผู้ดูแล รณรงค์และประชาสัมพันธ์ให้ผู้เข้าพักอาศัยช่วยกันประหยัดน้ำ และดูแลเรื่องการใช้ภายในโครงการ</p> <p>- โครงการมีช่างคอยดำเนินการตรวจสอบสภาพของถังเก็บน้ำ เครื่องสูบน้ำ และระบบท่อจ่ายน้ำภายในโครงการ ให้อยู่ในสภาพดี พร้อมใช้งาน หากชำรุดจะดำเนินการซ่อมแซมหรือเปลี่ยนใหม่ทันที</p>	<p>-</p> <p>-</p> <p>-</p> <p>-</p>	<p>เอกสารแนบที่ 4 ผลการติดตาม ตรวจสอบคุณภาพสิ่งแวดล้อม เอกสารแนบที่ 6 ใบเสร็จรับน้ำประปา</p> <p>รูปภาพที่ 2.11 ถังเก็บน้ำสำรอง</p> <p>-</p> <p>เอกสารแนบที่ 5 รายงานการ ตรวจสอบระบบสาธารณูปโภค ส่วนกลาง</p> <p>รูปภาพที่ 2.14 การตรวจสอบระบบท่อจ่ายน้ำ</p>

รายงานผลการปฏิบัติตามมาตรการป้องกันและแก้ไขผลกระทบสิ่งแวดล้อมและมาตรการติดตามตรวจสอบคุณภาพสิ่งแวดล้อม

โครงการ จัดสรรที่ดิน เดอะ เฟิร์ส

ระยะดำเนินการ ระหว่างเดือนกรกฎาคม - มิถุนายน 2567

ผลการดำเนินการตามมาตรการป้องกันและแก้ไขผลกระทบสิ่งแวดล้อมของโครงการ จัดสรรที่ดิน เดอะ เฟิร์ส ในระยะดำเนินการ แสดงดังตารางที่ 2.1

ตารางที่ 2.1 แบบรายงานผลการปฏิบัติตามมาตรการป้องกันและแก้ไขผลกระทบสิ่งแวดล้อมของ โครงการ จัดสรรที่ดิน เดอะ เฟิร์ส (ต่อ)

มาตรการป้องกันและแก้ไขผลกระทบสิ่งแวดล้อม	ผลการปฏิบัติตามมาตรการป้องกันและแก้ไขผลกระทบสิ่งแวดล้อม ช่วงดำเนินการ	ปัญหา อุปสรรค ที่ไม่สามารถปฏิบัติ ตามมาตรการและแนวทางแก้ไข	อ้างอิง
3.1 การใช้น้ำ (ต่อ) (6) เลือกใช้สุขภัณฑ์ประหยัดน้ำ (7) ตรวจสอบดูแลเครื่องสุขภัณฑ์ต่างๆ ให้มีสภาพดีอยู่เสมอ (8) ดูแลระบบจ่ายน้ำ เครื่องสูบน้ำ ท่อส่งน้ำให้อยู่ในสภาพดี อยู่เสมอ (9) ตรวจสอบปริมาณน้ำในบ่อเก็บน้ำอย่างสม่ำเสมอ และมีการเตรียมจัดหาแหล่งน้ำสำรอง เช่น ชื่อน้ำจากเอกชน รองรับน้ำฝนไว้เพื่อให้เมื่อปริมาณน้ำจากการประปาไม่ เพียงพอเป็นต้น	- โครงการมีการเลือกใช้ สุขภัณฑ์ประหยัดน้ำภายในโครงการ และมอบหมายให้ช่าง เป็นผู้ตรวจสอบดูแลเครื่องสุขภัณฑ์ ต่างๆ ระบบจ่ายน้ำ เครื่องสูบน้ำ ท่อส่งน้ำให้อยู่ในสภาพดี พร้อมใช้งาน ตลอดระยะเวลาที่เปิดดำเนินการ หากชำรุดจะ ดำเนินการซ่อมแซมหรือเปลี่ยนใหม่ทันที - โครงการใช้น้ำประปาจากการประปาส่วนภูมิภาคสาขาภูเก็ต เป็นแหล่งน้ำใช้หลัก ปัจจุบันยังไม่มีผลกระทบในเรื่องการขาดแคลนน้ำ	-	รูปภาพที่ 2.13 สุขภัณฑ์ประหยัดน้ำ เอกสารแนบที่ 6 ใบเสร็จ ใช้น้ำประปา

รายงานผลการปฏิบัติตามมาตรการป้องกันและแก้ไขผลกระทบสิ่งแวดล้อมและมาตรการติดตามตรวจสอบคุณภาพสิ่งแวดล้อม

โครงการ จัดสรรที่ดิน เดอะ เฟิร์ส

ระยะดำเนินการ ระหว่างเดือนมกราคม - มิถุนายน 2567

ผลการดำเนินการตามมาตรการป้องกันและแก้ไขผลกระทบสิ่งแวดล้อมของโครงการ จัดสรรที่ดิน เดอะ เฟิร์ส ในระยะดำเนินการ แสดงดังตารางที่ 2.1

ตารางที่ 2.1 แบบรายงานผลการปฏิบัติตามมาตรการป้องกันและแก้ไขผลกระทบสิ่งแวดล้อมของ โครงการ จัดสรรที่ดิน เดอะ เฟิร์ส (ต่อ)

มาตรการป้องกันและแก้ไขผลกระทบสิ่งแวดล้อม	ผลการปฏิบัติตามมาตรการป้องกันและแก้ไขผลกระทบสิ่งแวดล้อม ช่วงดำเนินการ	ปัญหา อุปสรรค ที่ไม่สามารถปฏิบัติ ตามมาตรการและแนวทางแก้ไข	อ้างอิง
<p>3.2 การระบายน้ำ</p> <p>(1) มีการตรวจสอบอุปกรณ์ ระบบท่อระบายน้ำให้อยู่ใน สภาพดีอยู่เสมอ เมื่อพบรอยรั่วหรือชำรุดต้องมีการ ซ่อมแซมทันที</p> <p>(2) มีการขุดลอกตะกอนภายในท่อระบายน้ำเป็นประจำ และ ต้องดูแลทำความสะอาดในพื้นที่โครงการอย่างสม่ำเสมอ เพื่อป้องกันเศษวัสดุ เศษดินทราย ลงไปอุดตันในท่อ ระบายน้ำ</p> <p>(3) เพิ่มเติมการประชาสัมพันธ์และจัดทำป้ายแจ้งเตือนห้ามทิ้งวัสดุต่างๆ ลงในท่อระบายน้ำอันจะก่อให้เกิดปัญหาต่อ ระบายน้ำอุดตันได้</p>	<p>โครงการมีช่างคอยตรวจสอบดูแลระบบระบายน้ำของ โครงการ โดยเฉพาะช่วงฤดูฝน หากพบว่าชำรุดจะดำเนินการ แก้ไขทันที</p> <p>- โครงการได้มอบหมายให้ช่างของโครงการเป็นผู้ดูแล ตรวจสอบท่อระบายน้ำ ตลอดจนการสำรวจสิ่งอุดตัน ตะกอน ดิน ขยะ หากพบมีการขัดขวางการระบายน้ำจะดำเนินการขุด ลอกโดยทันที</p> <p>- โครงการมีการติดป้ายห้ามทิ้งขยะภายในโครงการ และมีคน สวมประจำโครงการ ดูแลความสะอาด กวาดใบไม้ กวาดขยะ บนถนน และบริเวณพื้นที่ส่วนกลาง ให้สะอาดอยู่เสมอ เพื่อ ป้องกันขยะลงไปในท่อระบายน้ำอันจะก่อให้เกิดปัญหาต่อ ระบายน้ำอุดตันได้</p>	<p>-</p> <p>-</p> <p>-</p>	<p>-</p> <p>รูปภาพที่ 2.15 การขุดลอก ตะกอน</p> <p>รูปภาพที่ 2.20 ป้ายห้ามทิ้งขยะ ภายในโครงการ</p> <p>รูปภาพที่ 2.10 การกวาดพื้นถนน</p>

รายงานผลการปฏิบัติตามมาตรการป้องกันและแก้ไขผลกระทบสิ่งแวดล้อมและมาตรการติดตามตรวจสอบคุณภาพสิ่งแวดล้อม

โครงการ จัดสรรที่ดิน เดอะ เวิร์ด

ระยะดำเนินการ ระหว่างเดือนมกราคม - มิถุนายน 2567

ผลการดำเนินการตามมาตรการป้องกันและแก้ไขผลกระทบสิ่งแวดล้อมของโครงการ จัดสรรที่ดิน เดอะ เวิร์ด ในระยะดำเนินการ แสดงดังตารางที่ 2.1 ตารางที่ 2.1 แบบรายงานผลการปฏิบัติตามมาตรการป้องกันและแก้ไขผลกระทบสิ่งแวดล้อมของ โครงการ จัดสรรที่ดิน เดอะ เวิร์ด (ต่อ)

มาตรการป้องกันและแก้ไขผลกระทบสิ่งแวดล้อม	ผลการปฏิบัติตามมาตรการป้องกันและแก้ไขผลกระทบสิ่งแวดล้อม ช่วงดำเนินการ	ปัญหา อุปสรรค ที่ไม่สามารถปฏิบัติตามมาตรการและแนวทางแก้ไข	อ้างอิง
<p>3.3 การจัดการน้ำเสีย</p> <p>(1) ติดตั้งระบบบำบัดน้ำเสียขั้นต้น และถังดักไขมันทั้งหมด จากทุกกิจกรรมของโครงการ พร้อมทั้งติดตั้งถังบำบัดน้ำเสียรวมเพื่อประสิทธิภาพในการบำบัดน้ำเสีย ค่า BOD₅₀₀ ไม่เกิน 20 มิลลิกรัม/ลิตร</p> <p>(2) ติดตั้งมิเตอร์ไฟฟ้าสำหรับระบบบำบัดน้ำเสีย ตาม กฎกระทรวง กำหนดหลักเกณฑ์ วิธีการและระบบการเก็บสถิติ และข้อมูลการจัดทำบันทึกรายละเอียด และ รายงานสรุปผลการทำงานของระบบบำบัดน้ำเสีย พ.ศ. 2555 มาตรา 80 แห่ง พรบ.ส่งเสริมและรักษาคุณภาพสิ่งแวดล้อมแห่งชาติ พ.ศ. 2535</p> <p>(3) ตรวจสอบระบบบำบัดน้ำเสียให้มีประสิทธิภาพดียิ่งขึ้น โดยตรวจสอบคุณภาพน้ำในบ่อบำบัดน้ำเสียเป็นประจำ</p>	<p>- โครงการมีการติดตั้งระบบบำบัดน้ำเสียไว้ตามที่มาตรฐานกำหนด มีระบบบำบัดน้ำเสียขั้นต้น ถังดักไขมัน และระบบบำบัดน้ำเสียรวม และมีฝ่ายช่างดำเนินการตรวจสอบการทำงานอยู่เป็นประจำทุกสัปดาห์ ตลอดระยะเวลาที่เปิดดำเนินการ เพื่อให้ประสิทธิภาพในการบำบัดน้ำเสียเป็นไปตามที่ออกแบบไว้</p> <p>- โครงการมีการติดตั้งมิเตอร์ระบบบำบัดน้ำเสีย ของโครงการ โดยแยกออกจากระบบไฟฟ้าส่วนอื่น ในรอบเดือนมกราคม - มิถุนายน 2567 โครงการยังไม่ได้จัดทำบันทึกการทำงานของระบบบำบัดน้ำเสีย พ.ศ. 1 พ.ศ.2 แต่มีช่างของโครงการคอยดำเนินการตรวจสอบการทำงานอยู่ตลอดระยะเวลาที่เปิดดำเนินการ เพื่อให้ระบบบำบัดน้ำเสียทำงานได้อย่างเต็มประสิทธิภาพ</p> <p>- โครงการมีการตรวจสอบคุณภาพน้ำที่ผ่านการบำบัด โดยห้องปฏิบัติการเอกชน โดยดำเนินการตรวจสอบ 6เดือน/ครั้ง ตลอดระยะเวลาที่เปิดดำเนินการ</p>	-	<p>รูปภาพที่ 2.16 ระบบบำบัดน้ำเสีย</p> <p>เอกสารแนบที่ 5 รายงานการตรวจเช็คระบบสาธารณูปโภค ส่วนกลาง</p> <p>รูปภาพที่ 2.17 การตรวจสอบการทำงานของระบบบำบัดน้ำเสีย</p> <p>เอกสารแนบที่ 4 ผลการติดตามตรวจวัดคุณภาพสิ่งแวดล้อม</p>

รายงานผลการปฏิบัติตามมาตรการป้องกันและแก้ไขผลกระทบสิ่งแวดล้อมและมาตรการติดตามตรวจสอบคุณภาพสิ่งแวดล้อม

โครงการ จัดสรรที่ดิน เดอะ เฟิร์ส

ระยะดำเนินการ ระหว่างเดือนมกราคม - มิถุนายน 2567

ผลการดำเนินการตามมาตรการป้องกันและแก้ไขผลกระทบสิ่งแวดล้อมของโครงการ จัดสรรที่ดิน เดอะ เฟิร์ส ในระยะดำเนินการ แสดงดังตารางที่ 2.1

ตารางที่ 2.1 แบบรายงานผลการปฏิบัติตามมาตรการป้องกันและแก้ไขผลกระทบสิ่งแวดล้อมของ โครงการ จัดสรรที่ดิน เดอะ เฟิร์ส (ต่อ)

มาตรการป้องกันและแก้ไขผลกระทบสิ่งแวดล้อม	ผลการปฏิบัติตามมาตรการป้องกันและแก้ไขผลกระทบสิ่งแวดล้อม ช่วงดำเนินการ	ปัญหา อุปสรรค ที่ไม่สามารถปฏิบัติตามมาตรการและแนวทางแก้ไข	อ้างอิง
<p>3.3 การจัดการน้ำเสีย</p> <p>(4) สุ่มตะกอนออกจากร่องระบายทุกๆ 2 ปี แม้ว่าตะกอนจะยังไม่เต็มก็ตาม</p> <p>(5) จัดให้มีเจ้าหน้าที่ที่มีความชำนาญ ควบคุมดูแลและบำรุงรักษาของระบบบำบัดน้ำเสียอย่างถูกวิธี และตรวจสอบประสิทธิภาพของระบบบำบัดน้ำเสียอยู่เสมอ โดยการตรวจคุณภาพน้ำไม่บ่อยตรวจคุณภาพน้ำ ตลอดระยะเวลาดำเนินการ</p>	<p>สิ่งแวดล้อม ช่วงดำเนินการ</p> <ul style="list-style-type: none"> - การสุ่มตะกอนจากร่องระบายจะอยู่ในความรับผิดชอบของเจ้าของแปลงย่อยแต่ละหลัง โดยจะทำการสูบน้ำเมื่อปริมาณของตะกอนจากร่องระบายถึงขีดที่ต้องสูบน้ำกำจัด - โครงการมีฝ่ายช่างดำเนินการตรวจสอบการทำงานของระบบบำบัดน้ำเสีย อยู่เป็นประจำทุกสัปดาห์ ตลอดระยะเวลาที่เปิดดำเนินการ เพื่อให้ประสิทธิภาพในการบำบัดน้ำเสียเป็นไปตามที่ออกแบบไว้ และมีการตรวจสอบคุณภาพน้ำที่ผ่านการบำบัด โดยต้องปฏิบัติตามเงื่อนไข โดยดำเนินการตรวจสอบ 6 เดือน/ครั้ง ตลอดระยะเวลาที่เปิดดำเนินการ 	-	<p>-</p> <p>เอกสารแนบที่ 5 รายงานการตรวจเช็คระบบสาธารณูปโภคส่วนกลาง</p> <p>เอกสารแนบที่ 4 ผลการติดตามตรวจวัดคุณภาพสิ่งแวดล้อม</p> <p>รูปภาพที่ 2.17 การตรวจสอบการทำงานระบบบำบัดน้ำเสีย</p>

รายงานผลการปฏิบัติตามมาตรการป้องกันและแก้ไขผลกระทบสิ่งแวดล้อมและมาตรการติดตามตรวจสอบคุณภาพสิ่งแวดล้อม

โครงการ จัดสรรที่ดิน เดอะ เวิร์ด

ระยะดำเนินการ ระหว่างเดือนกรกฎาคม - มิถุนายน 2567

ผลการดำเนินการตามมาตรการป้องกันและแก้ไขผลกระทบสิ่งแวดล้อมของโครงการ จัดสรรที่ดิน เดอะ เวิร์ด ในระยะดำเนินการ แสดงดังตารางที่ 2.1 ตารางที่ 2.1 แบบรายงานผลการปฏิบัติตามมาตรการป้องกันและแก้ไขผลกระทบสิ่งแวดล้อมของ โครงการ จัดสรรที่ดิน เดอะ เวิร์ด (ต่อ)

มาตรการป้องกันและแก้ไขผลกระทบสิ่งแวดล้อม	ผลการปฏิบัติตามมาตรการป้องกันและแก้ไขผลกระทบสิ่งแวดล้อม ช่วงดำเนินการ	ปัญหา อุปสรรค ที่ไม่สามารถปฏิบัติ ตามมาตรการและแนวทางแก้ไข	อ้างอิง
<p>3.4 การจัดการมูลฝอย</p> <p>(1) มีการคัดแยกประเภทมูลฝอย เป็นมูลฝอย ประเภทที่สามารถนำกลับมาใช้ใหม่ได้ มูลฝอยที่ไม่สามารถนำกลับมาใช้ใหม่ได้</p> <p>(2) ตรวจสอบภาชนะรองรับมูลฝอยและจุดที่พิกมูลฝอยรวมให้อยู่ในสภาพดีและพร้อมที่ต้องใช้งานได้อย่างเสมอ</p> <p>(3) กวดขันให้แม่บ้านประจำโครงการรวบรวมมูลฝอยอย่างน้อยวันละ 1 ครั้ง บรรจุลงในถุงมุลฝอยพร้อมมัดปากถุงให้เรียบร้อย ก่อนนำไปรวบรวมไว้ยังจุดที่พิกมูลฝอยรวมของโครงการ</p> <p>(4) ทำความสะอาดจุดที่พิกมูลฝอยรวมทุกครั้งหลังจากรถมาเก็บขนมูลฝอย เพื่อป้องกันกลิ่นรบกวน</p> <p>(5) ประชาสัมพันธ์การคัดแยกมูลฝอยที่สามารถนำกลับมาใช้ใหม่และมูลฝอยที่เป็นอันตราย สำหรับมูลฝอยที่เป็นอันตราย ต้องแยกโดยแบ่งประเภทตามประกาศจังหวัดภูเก็ต</p> <p>ภูเก็ต</p>	<p>ผลการปฏิบัติตามมาตรการป้องกันและแก้ไขผลกระทบสิ่งแวดล้อม ช่วงดำเนินการ</p> <ul style="list-style-type: none"> - โครงการมีการจัดเตรียมถังรองรับมูลฝอยแบบแยกประเภทไว้บริเวณห้องพิกมูลฝอยรวมของโครงการ และมีการติดป้ายรณรงค์ให้คัดแยกมูลฝอยจากต้นทาง ก่อนนำไปใส่ถุงดำมาทิ้งยังห้องพิกมูลฝอยรวมของโครงการ - โครงการมีการตรวจสอบสภาพของภาชนะรองรับมูลฝอยอยู่เป็นประจำ หากพบชำรุดเสียหายจะดำเนินการซ่อมแซมหรือเปลี่ยนใหม่โดยทันที - โครงการมีแม่บ้าน เป็นผู้รวบรวมขยะมูลฝอยจากส่วนกลางบรรจุลงถุงดำ พร้อมมัดปากถุงให้เรียบร้อยก่อนนำไปพักรวมไว้ยังห้องพิกมูลฝอยรวมของโครงการ ตลอดระยะเวลาที่เปิดดำเนินการ - โครงการมีเจ้าหน้าที่คอยดำเนินการล้างทำความสะอาดถังรองรับมูลฝอย และห้องพิกมูลฝอยรวมทุกครั้งที่มีการเก็บขนมูลฝอย - โครงการมีการจัดเตรียมถังรองรับมูลฝอยแบบแยกประเภทไว้บริเวณห้องพิกมูลฝอยรวมของโครงการ โดยแบ่งเป็น ขยะเปียก ขยะแห้ง ขยะรีไซเคิล และขยะอันตรายและมีการติดป้ายรณรงค์ให้คัดแยกมูลฝอยจากต้นทาง ก่อนนำไปใส่ถุงดำมาทิ้งยังห้องพิกมูลฝอยรวมของโครงการ 	<p>-</p> <p>-</p> <p>-</p> <p>-</p> <p>-</p>	<p>รูปภาพที่ 2.19 ป้ายรณรงค์คัดแยกมูลฝอย</p> <p>รูปภาพที่ 2.18 ถึงขยะแยกประเภท</p> <p>เอกสารแนบที่ 7 ใบเสร็จมูลฝอย</p> <p>-</p> <p>รูปภาพที่ 2.21 การล้างทำความสะอาดห้องพิกมูลฝอยรวม</p> <p>รูปภาพที่ 2.19 ป้ายรณรงค์คัดแยกมูลฝอย</p> <p>รูปภาพที่ 2.18 ถึงขยะแยกประเภท</p>

รายงานผลการปฏิบัติตามมาตรการป้องกันและแก้ไขผลกระทบสิ่งแวดล้อมและมาตรการติดตามตรวจสอบคุณภาพสิ่งแวดล้อม

โครงการ จัดสรรที่ดิน เดอะ เฟิร์ส

ระยะดำเนินการ ระหว่างเดือนมกราคม - มิถุนายน 2567

ผลการดำเนินการตามมาตรการป้องกันและแก้ไขผลกระทบสิ่งแวดล้อมของโครงการ จัดสรรที่ดิน เดอะ เฟิร์ส ในระยะดำเนินการ แสดงดังตารางที่ 2.1

ตารางที่ 2.1 แบบรายงานผลการปฏิบัติตามมาตรการป้องกันและแก้ไขผลกระทบสิ่งแวดล้อมของ โครงการ จัดสรรที่ดิน เดอะ เฟิร์ส (ต่อ)

มาตรการป้องกันและแก้ไขผลกระทบสิ่งแวดล้อม	ผลการปฏิบัติตามมาตรการป้องกันและแก้ไขผลกระทบสิ่งแวดล้อม ช่วงดำเนินการ	ปัญหา อุปสรรค ที่ไม่สามารถปฏิบัติ ตามมาตรการและแนวทางแก้ไข	อ้างอิง
<p>3.5 การคมนาคม</p> <p>(1) จัดให้มีป้ายชื่อโครงการ ป้ายแสดงทางเข้า-ออก ป้ายแสดงพื้นที่จอดรถ เพื่อให้ผู้ซื้อต้องเข้าโครงการสามารถมองเห็นได้ และมีความเข้าใจตรงกัน</p> <p>(2) ดูแลสภาพพื้นที่จอดรถและทางเข้าไม่ให้มีสิ่งกีดขวางทางจราจร และมีสภาพดีอยู่เสมอ</p> <p>(3) ติดป้ายกำหนดให้ผู้ใช้บริการโครงการห้ามจอดรถกีดขวางการจราจร บริเวณถนนสาธารณะ</p> <p>(4) ติดป้ายประชาสัมพันธ์ให้ดับเครื่องยนต์ทุกครั้ง ที่จอดรถหรือจอดรถได้แล้ว</p> <p>(5) ติดป้ายบอกพื้นที่จอดรถ และตีเส้นแบ่งช่องที่ให้เห็นได้ชัดเจน</p>	<p>ผลการปฏิบัติตามมาตรการป้องกันและแก้ไขผลกระทบสิ่งแวดล้อม ช่วงดำเนินการ</p> <ul style="list-style-type: none"> - โครงการมีการติดตั้งป้ายชื่อโครงการ และบริเวณด้านหน้าโครงการมีการแบ่งช่องจราจรสำหรับทางเข้า-ออก โครงการอย่างชัดเจน รวมทั้งมีเจ้าหน้าที่รักษาความปลอดภัยควบคุมการจราจรบริเวณทางเข้า-ออก และภายในโครงการตลอด 24 ชั่วโมง และควบคุมดูแลไม่ให้มีการจอดรถกีดขวางทางจราจร บริเวณถนนสาธารณะ - โครงการเป็นการจัดสรรที่ดินเพื่อการอยู่อาศัย โดยผู้พักอาศัยส่วนใหญ่ จะจอดรถไว้ภายในตัวบ้าน และมีการดับเครื่องยนต์ทุกครั้งเมื่อไม่มีการขับเคลื่อน จึงไม่ส่งผลกระทบต่อคุณภาพอากาศ - โครงการเป็นการจัดสรรที่ดินขนาดกลาง ซึ่งประกอบด้วยบ้านแถว 2 ชั้น บ้านเดี่ยว 2 ชั้น และอาคารพาณิชย์ 2 ชั้น ในส่วนของบ้านแถวและบ้านเดี่ยว แต่ละหลังจะมีที่สำหรับจอดรถไว้ภายในตัวบ้าน และในส่วนของการพาณิชย์จะมีการตีเส้นแบ่งช่องสำหรับจอดรถไว้บริเวณด้านหน้าตัวอาคาร ซึ่งสามารถมองเห็นได้ชัดเจน 	<p>-</p> <p>-</p> <p>-</p>	<p>รูปภาพที่ 2.5 ป้ายชื่อโครงการ</p> <p>รูปภาพที่ 2.9 ทางเข้า-ออกโครงการ</p> <p>รูปภาพที่ 2.6 เจ้าหน้าที่รักษาความปลอดภัย</p> <p>เอกสารแนบที่ 5 รายงานการตรวจเช็คระบบสาธารณูปโภคส่วนกลาง</p> <p>รูปภาพที่ 2.7 เส้นแบ่งช่องสำหรับจอดรถบริเวณหน้าอาคารพาณิชย์</p>

รายงานผลการปฏิบัติตามมาตรการป้องกันและแก้ไขผลกระทบสิ่งแวดล้อมและมาตรการติดตามตรวจสอบคุณภาพสิ่งแวดล้อม

โครงการ จัดสรรที่ดิน เดอะ เฟิร์ส

ระยะดำเนินการ ระหว่างเดือนมกราคม - มิถุนายน 2567

ผลการดำเนินการตามมาตรการป้องกันและแก้ไขผลกระทบสิ่งแวดล้อมของโครงการ จัดสรรที่ดิน เดอะ เฟิร์ส ในระยะดำเนินการ แสดงดังตารางที่ 2.1

ตารางที่ 2.1 แบบรายงานผลการปฏิบัติตามมาตรการป้องกันและแก้ไขผลกระทบสิ่งแวดล้อมของ โครงการ จัดสรรที่ดิน เดอะ เฟิร์ส (ต่อ)

มาตรการป้องกันและแก้ไขผลกระทบสิ่งแวดล้อม	ผลการปฏิบัติตามมาตรการป้องกันและแก้ไขผลกระทบสิ่งแวดล้อม ช่วงดำเนินการ	ปัญหา อุปสรรค ที่ไม่สามารถปฏิบัติตามมาตรการและแนวทางแก้ไข	อ้างอิง
<p>3.5 การคมนาคม (ต่อ)</p> <p>(6) ในเวลากลางคืน บริเวณทางเข้า-ออก และที่จอดรถ ต้องมีไฟส่องสว่างอยู่ตลอดเวลา</p> <p>(7) แนะนำให้ผู้เข้าพักในพื้นที่โครงการ จอดรถให้เป็นระเบียบ</p> <p>จัดให้มีเจ้าหน้าที่คอยอำนวยความสะดวกในการเข้า-ออกพื้นที่โครงการตลอดเวลา เพื่อป้องกันอุบัติเหตุ</p>	<p>ผลการปฏิบัติตามมาตรการป้องกันและแก้ไขผลกระทบสิ่งแวดล้อม ช่วงดำเนินการ</p> <ul style="list-style-type: none"> - โครงการมีการติดตั้งไฟส่องสว่าง บริเวณทางเข้า-ออก และภายในพื้นที่โครงการ ซึ่งสว่างเพียงพอต่อการสัญจรภายในโครงการ - โครงการมีเจ้าหน้าที่รักษาความปลอดภัยคอยควบคุมการจราจรบริเวณทางเข้า-ออก และภายในโครงการตลอด 24 ชั่วโมง รวมทั้งควบคุมดูแลไม่ให้เกิดการจอดรถกีดขวางทางจราจร บริเวณถนนสาธารณะ 	-	<p>รูปภาพที่ 2.9 ไฟฟ้าส่องสว่างบริเวณทางเข้า-ออก</p> <p>เอกสารแนบที่ 8 ใบเสร็จไฟฟ้า</p> <p>รูปภาพที่ 2.6 เจ้าหน้าที่รักษาความปลอดภัย</p>

ผลการดำเนินการตามมาตรการป้องกันและแก้ไขผลกระทบสิ่งแวดล้อมของโครงการ จัดสรรที่ดิน เดอะ เฟิร์ส ในระยะดำเนินการ แสดงดังตารางที่ 2.1 ตารางที่ 2.1 แบบรายงานผลการปฏิบัติตามมาตรการป้องกันและแก้ไขผลกระทบสิ่งแวดล้อมของ โครงการ จัดสรรที่ดิน เดอะ เฟิร์ส (ต่อ)

มาตรการป้องกันและแก้ไขผลกระทบสิ่งแวดล้อม	ผลการปฏิบัติตามมาตรการป้องกันและแก้ไขผลกระทบสิ่งแวดล้อม ช่วงดำเนินการ	ปัญหา อุปสรรค ที่ไม่สามารถปฏิบัติ ตามมาตรการและแนวทางแก้ไข	อ้างอิง
<p>4. คุณค่าต่อคุณภาพชีวิต</p> <p>4.1 เศรษฐกิจและสังคม</p> <p>(1) ส่งเสริม สนับสนุน กิจกรรมทางสังคมต่างๆ ของท้องถิ่น เพื่อสร้างความสัมพันธ์อันดีของชุมชน</p> <p>(2) หากเกิดการร้องเรียนจากชุมชนข้างเคียง โครงการ ดำเนินการแก้ไขโดยด่วน และเร่งรัดความเข้าใจกับชุมชน ดังกล่าว</p>	<p>- โครงการมีนโยบายในการสนับสนุนกิจกรรมทางสังคมต่างๆ ของท้องถิ่น ทั้งการสนับสนุนโดยตรง และสนับสนุนผ่านทางเทศบาลตำบลราชพฤกษ์ที่ร้องขอ</p> <p>- โครงการได้ปฏิบัติตามมาตรการกำหนด และตั้งแต่เปิดโครงการมา ยังไม่เคยถูกร้องเรียนเรื่องใดๆเลย จึงเชื่อมั่นว่า การดำเนินการตามมาตรการฯ ของโครงการ สอดคล้องกับ ความเห็นของประชาชนโดยรอบโครงการ</p>	-	-

รายงานผลการปฏิบัติตามมาตรการป้องกันและแก้ไขผลกระทบสิ่งแวดล้อมและมาตรการติดตามตรวจสอบคุณภาพสิ่งแวดล้อม

โครงการ จัดสรรที่ดิน เดอะ เฟิร์ส

ระยะดำเนินการ ระหว่างเดือนมกราคม - มิถุนายน 2567

ผลการดำเนินการตามมาตรการป้องกันและแก้ไขผลกระทบสิ่งแวดล้อมของโครงการ จัดสรรที่ดิน เดอะ เฟิร์ส ในระยะดำเนินการ แสดงดังตารางที่ 2.1

ตารางที่ 2.1 แบบรายงานผลการปฏิบัติตามมาตรการป้องกันและแก้ไขผลกระทบสิ่งแวดล้อมของ โครงการ จัดสรรที่ดิน เดอะ เฟิร์ส (ต่อ)

มาตรการป้องกันและแก้ไขผลกระทบสิ่งแวดล้อม	ผลการปฏิบัติตามมาตรการป้องกันและแก้ไขผลกระทบสิ่งแวดล้อม ช่วงดำเนินการ	ปัญหา อุปสรรค ที่ไม่สามารถปฏิบัติ ตามมาตรการและแนวทางแก้ไข	อ้างอิง
<p>4.2 อาชีวอนามัยและความปลอดภัย (ต่อ)</p> <p>(1) จัดให้เจ้าหน้าที่รักษาความปลอดภัยให้ปฏิบัติตามหน้าที่อย่างเคร่งครัด และหมั่นตรวจตราพื้นที่ดูแลความปลอดภัยภายในโครงการตลอด 24 ชั่วโมง หากพบเหตุผิดปกติให้รีบติดต่อขอความช่วยเหลือจากหน่วยงานราชการที่มีหน้าที่ดูแล และบรรเทาสาธารณภัยทันที</p> <p>(2) จัดให้มีพนักงานอยู่ประจำอาคาร เพื่อให้ผู้พักอาศัยสามารถติดต่อหรือแจ้งเหตุได้ตลอด 24 ชั่วโมง</p> <p>(3) ติดประกาศแจ้งเบอร์โทรศัพท์ฉุกเฉินของเจ้าหน้าที่โครงการหรือหน่วยงานราชการที่เกี่ยวข้องไว้อย่างชัดเจนในทุกชั้นในกรณีที่เกิดอัคคีภัย</p> <p>(4) ติดป้ายแนะนำการใช้อุปกรณ์แต่ละตัว ไว้บริเวณที่ติดตั้งอุปกรณ์นั้น เพื่อให้ผู้อยู่อาศัยสามารถนำมาใช้งานได้ทันที</p> <p>(5) จัดเตรียมเครื่องมือปฐมพยาบาลเบื้องต้น พร้อมทั้งเตรียมประสานงานกับโรงพยาบาล เพื่อนำผู้ได้รับบาดเจ็บส่งโรงพยาบาล หากเกิดอุบัติเหตุรุนแรง</p> <p>(6) จัดให้มีกล่องรับความคิดเห็นติดตั้งไว้ที่บอยยามเพื่อรับเรื่องร้องเรียนจากผลกระทบที่เกิดขึ้น</p>	<p>สิ่งแวดล้อม ช่วงดำเนินการ</p> <ul style="list-style-type: none"> - โครงการมีเจ้าหน้าที่รักษาความปลอดภัย คอยตรวจตราพื้นที่และดูแลความปลอดภัยภายในโครงการตลอด 24 ชั่วโมง หากพบเหตุผิดปกติ จะดำเนินการติดต่อประสานงานกับหน่วยงานที่เกี่ยวข้องเข้ามาเร่งแก้ไขโดยทันที - โครงการมีเบอร์โทรศัพท์ฉุกเฉินติดไว้ในบอยม របក ของโครงการ - โครงการยังไม่ได้ดำเนินการติดป้ายแนะนำการใช้อุปกรณ์ดับเพลิง แต่มีจัดเตรียมเครื่องมือปฐมพยาบาลเบื้องต้นไว้ภายในพื้นที่โครงการ ในส่วนของการประสานงานกับโรงพยาบาลเพื่อนำผู้ได้รับบาดเจ็บส่งโรงพยาบาล หากเกิดอุบัติเหตุรุนแรง โครงการไม่ได้รับผลกระทบในด้านนี้เนื่องจากตัวโครงการอยู่ห่างจากโรงพยาบาลที่ใกล้ที่สุดไม่เกิน 3 กิโลเมตร - โครงการมีกลุ่มไลน์ของโครงการเพื่อใช้สำหรับรับฟังความคิดเห็น และเรื่องร้องเรียน 	<p>ปัญหา อุปสรรค ที่ไม่สามารถปฏิบัติ ตามมาตรการและแนวทางแก้ไข</p>	<p>อ้างอิง</p> <p>รูปภาพที่ 2.6 เจ้าหน้าที่รักษาความปลอดภัย</p> <p>-</p> <p>-</p> <p>-</p>

ระยะดำเนินการ ระหว่างเดือนมกราคม - มิถุนายน 2567

ตารางที่ 2.1 แบบรายงานผลการปฏิบัติตามมาตรการป้องกันและแก้ไขผลกระทบสิ่งแวดล้อมของ โครงการ จัดสรรที่ดิน เดอะ เพิร์ส (ต่อ)

เอกสารแนบที่ 5 รายงานการ ตรวจใช้ระบบสารสนเทศยุค ส่วนกลาง

รายงานผลการปฏิบัติตามมาตรการป้องกันและแก้ไขผลกระทบสิ่งแวดล้อมและมาตรการติดตามตรวจสอบคุณภาพสิ่งแวดล้อม

โครงการ จัดสรรที่ดิน เดอะ เวิร์ด

ระยะดำเนินการ ระหว่างเดือนมกราคม - มิถุนายน 2567

ผลการดำเนินการตามมาตรการป้องกันและแก้ไขผลกระทบสิ่งแวดล้อมของโครงการ จัดสรรที่ดิน เดอะ เวิร์ด ในระยะดำเนินการ แสดงดังตารางที่ 2.1 ตารางที่ 2.1 แบบรายงานผลการปฏิบัติตามมาตรการป้องกันและแก้ไขผลกระทบสิ่งแวดล้อมของ โครงการ จัดสรรที่ดิน เดอะ เวิร์ด (ต่อ)

มาตรการป้องกันและแก้ไขผลกระทบสิ่งแวดล้อม	ผลการปฏิบัติตามมาตรการป้องกันและแก้ไขผลกระทบสิ่งแวดล้อม ช่วงดำเนินการ	ปัญหา อุปสรรค ที่ไม่สามารถปฏิบัติตามมาตรการและแนวทางแก้ไข	อ้างอิง
<p>4.3 การป้องกันอัคคีภัย (ต่อ)</p> <p>(6) จัดให้มีจุดรวมพลอยู่บริเวณที่เหมาะสมแก่การอพยพอยู่อาศัยออกนอกอาคาร</p> <p>(7) ติดตั้งป้ายจุดรวมพลให้ผู้เข้าพักอาศัยสามารถเห็นได้ชัดเจนภายในโครงการ</p> <p>(8) จัดให้มีแผนปฏิบัติการฝึกซ้อมและฝึกอบบรมทีมปฏิบัติงานในส่วนของพนักงาน และเจ้าหน้าที่รักษาความปลอดภัยของโครงการ โดยต้องจัดให้มีการฝึกซ้อมอย่างน้อย ปีละ 1 ครั้ง</p>	<p>- โครงการจัดให้มีจุดรวมพลจำนวน 2 จุด ได้แก่ จุดที่ 1 ตั้งอยู่ภายในพื้นที่ส่วนสาธารณะ โดยมีพื้นที่รวมพลขนาด 200.00 ตารางเมตร และจุดที่ 2 ตั้งอยู่ภายในสวนหย่อม 2 บริเวณด้านหน้าโครงการ โดยมีพื้นที่รวมพลขนาด 12.00 ตารางเมตร รองรับผู้พักอาศัยสำหรับอาคารพาณิชย์</p> <p>- โครงการยังไม่ได้ดำเนินการติดตั้งป้ายจุดรวมพล บริเวณพื้นที่จุดรวมพลภายในโครงการ</p> <p>- โครงการยังไม่ได้ดำเนินการ จัดเตรียมแผนปฏิบัติการฝึกซ้อมและฝึกอบบรมทีมปฏิบัติงานในส่วนของพนักงาน และเจ้าหน้าที่รักษาความปลอดภัยของโครงการในเรื่องการซ้อมอพยพและป้องกันอัคคีภัย</p>	<p>-</p> <p>เพื่อให้เป็นการปฏิบัติตามมาตรการให้ทางโครงการดำเนินการจัดทำเตรียมแผนปฏิบัติการฝึกซ้อมและฝึกอบรมทีมปฏิบัติงานในส่วนของพนักงาน และเจ้าหน้าที่รักษาความปลอดภัยของโครงการในเรื่องการซ้อมอพยพและป้องกันอัคคีภัย ในรอบปีต่อไปเพื่อปฏิบัติตามมาตรการต่อไป</p>	<p>-</p> <p>รูปภาพที่ 2.23 พื้นที่จุดรวมพล</p> <p>-</p>

ผลการดำเนินการตามมาตรการป้องกันและแก้ไขผลกระทบสิ่งแวดล้อมของโครงการ จัดสรรที่ดิน เดอะ เฟิร์ส ในระยะดำเนินการ แสดงดังตารางที่ 2.1

ตารางที่ 2.1 แบบบรรยายงานผลการปฏิบัติตามมาตรการป้องกันและแก้ไขผลกระทบสิ่งแวดล้อมของ โครงการ จัดสรรที่ดิน เดอะ เฟิร์ส (ต่อ)

มาตรการป้องกันและแก้ไขผลกระทบสิ่งแวดล้อม	ผลการปฏิบัติตามมาตรการป้องกันและแก้ไขผลกระทบสิ่งแวดล้อม ช่วงดำเนินการ	ปัญหา อุปสรรค ที่ไม่สามารถปฏิบัติ ตามมาตรการและแนวทางแก้ไข	อ้างอิง
<p>4.3 การป้องกันอัคคีภัย (ต่อ)</p> <p>(9) จัดเตรียมแผนป้องกันอัคคีภัย โดยอยู่ในความรับผิดชอบของผู้บริหารโครงการและพนักงานโครงการทุกท่าน มีรายละเอียดดังนี้</p> <ul style="list-style-type: none"> จัดให้มีผู้ตรวจสอบ ดูแลความพร้อมของอุปกรณ์เครื่องมือที่ใช้ไฟฟ้า อุปกรณ์ที่ใช้ในการดับเพลิงและสิ่งต่างๆ อยู่สม่ำเสมอ เป็นประจำทุก 6 เดือน และซ่อมแซมทันทีเมื่อเกิดการชำรุด หากอุปกรณ์ใดผิดปกติหรือชำรุดเสียหาย ให้แจ้งผู้เกี่ยวข้องทันที เพื่อดำเนินการแก้ไขหรือซ่อมแซมให้อยู่ในสภาวะปกติพร้อมใช้งาน ตรวจสอบเส้นทางที่ใช้เข้า-ออก ต้องไม่มีสิ่งกีดขวาง อันจะเป็นอุปสรรค ทั้งในเวลาปกติและเวลาฉุกเฉิน รวมทั้งตรวจสอบป้ายเตือน และป้ายจุดรวมพลต้องอยู่ในสภาพที่ใช้งานได้ ประสานกับหน่วยงานท้องถิ่นที่เป็นที่ตั้งพื้นที่โครงการ ให้ทราบถึงการดำเนินโครงการ เพื่อเป็นการเตรียมความพร้อมของหน่วยงานดังกล่าว ในกรณีเกิดเหตุการณ์เพลิงไหม้ ให้สามารถช่วยเหลือผู้อยู่อาศัย ภายในโครงการฯ ได้อย่างรวดเร็วและปลอดภัย 	<p>สิ่งแวดล้อม ช่วงดำเนินการ</p> <ul style="list-style-type: none"> โครงการยังไม่ได้ดำเนินการ จัดเตรียมแผนป้องกันอัคคีภัย ในส่วนของผู้บริหาร พนักงาน และเจ้าหน้าที่รักษาความปลอดภัยของโครงการในเรื่องการป้องกันอัคคีภัย รวมทั้งยังไม่มีการจัดตั้งอุปกรณ์ป้องกันและระงับอัคคีภัยภายในโครงการ โดยปัจจุบันมีการติดติดตั้งเฉพาะหัวจ่ายน้ำดับเพลิง 	<p>เพื่อเป็นการปฏิบัติตามมาตรการให้ทางโครงการดำเนินการเตรียมแผนป้องกันอัคคีภัย ในส่วนของผู้บริหาร พนักงาน และเจ้าหน้าที่รักษาความปลอดภัยของโครงการในเรื่องการป้องกันอัคคีภัย รวมทั้งให้ติดตั้งอุปกรณ์ป้องกันและระงับอัคคีภัยภายในโครงการต่อไป เพื่อปฏิบัติตามมาตรการต่อไป</p>	<p>-</p> <p>รูปภาพที่ 2.6 เจ้าหน้าที่รักษาความปลอดภัย</p> <p>รูปภาพที่ 2.8 ทางเข้า - ออกโครงการ</p> <p>-</p>

ผลการดำเนินการตามมาตรการป้องกันและแก้ไขผลกระทบสิ่งแวดล้อมของโครงการ จัดสรรที่ดิน เดอะ เวิร์ด ในระยะดำเนินการ แสดงดังตารางที่ 2.1 ตารางที่ 2.1 แบบรายงานผลการปฏิบัติตามมาตรการป้องกันและแก้ไขผลกระทบสิ่งแวดล้อมของ โครงการ จัดสรรที่ดิน เดอะ เวิร์ด (ต่อ)

มาตรการป้องกันและแก้ไขผลกระทบสิ่งแวดล้อม	ผลการปฏิบัติตามมาตรการป้องกันและแก้ไขผลกระทบสิ่งแวดล้อม ช่วงดำเนินการ	ปัญหา อุปสรรค ที่ไม่สามารถปฏิบัติ ตามมาตรการและแนวทางแก้ไข	อ้างอิง
<p>4.4 สุนทรียภาพ/ทัศนียภาพ</p> <p>(1) จัดให้มีพื้นที่สีเขียวประกอบด้วยสวนสาธารณะ จำนวน 1 แปลง ขนาดพื้นที่ 1,511.88 ตารางเมตร และพื้นที่สวนหย่อมจำนวน 6 แปลง ขนาดพื้นที่ 1,147.25 ตารางเมตร คิดเป็นพื้นที่สีเขียวรวม 2,659.12 ตารางเมตร ซึ่งมีอัตราส่วนพื้นที่สีเขียวทั้งหมดต่อผู้อยู่อาศัยในโครงการ 3.41 : 1 โดยภายในสาธารณะมีการปลูกแคสแคดราชพฤกษ์ พิกุล ปีป และสนามหยู่</p> <p>(2) การปลูกไม้ยืนต้น ไม้ดอก ไม้ประดับ เพื่อให้ร่มเงาและสร้างความสดชื่นต้องหมั่นดูแลรักษา พร้อมทั้งดูแลความสะอาดบริเวณพื้นที่ที่โครงการอยู่เสมอ</p> <p>(3) จัดให้มีเจ้าหน้าที่ดูแลรักษาพื้นที่สีเขียวให้มีสภาพน่าดูอยู่เสมอ เพื่อความสวยงามและความปลอดภัยของผู้พักอาศัย</p>	<p>ผลการปฏิบัติตามมาตรการป้องกันและแก้ไขผลกระทบสิ่งแวดล้อม ช่วงดำเนินการ</p> <p>- ทางโครงการได้จัดให้มีพื้นที่สีเขียวตามที่กำหนดไว้ในมาตรการ ประกอบด้วยสวนสาธารณะ จำนวน 1 แปลง และพื้นที่สวนหย่อมจำนวน 6 แปลง โดยมีการปลูกไม้ยืนต้น ไม้พุ่ม และพืชคลุมดิน</p> <p>- โครงการมีการปลูกไม้ยืนต้น ไม้ดอก ไม้ประดับ เพื่อให้ร่มเงาและสร้างความสดชื่น และมีคนสวนเป็นผู้ดูแลพื้นที่สีเขียวภายในโครงการตลอดระยะเวลาที่เปิดดำเนินการ โดยมีการรดน้ำ ใส่ปุ๋ย ตัดแต่งกิ่ง และปลูกทดแทนในกรณีที่มีต้นไม้ตาย</p>	-	<p>เอกสารแนบที่ 5 รายงานการตรวจเช็คระบบสาธารณูปโภคส่วนกลาง</p> <p>รูปภาพที่ 2.1 พื้นที่สีเขียวภายในโครงการ</p> <p>รูปภาพที่ 2.2 งานดูแลสวน</p>

รายงานผลการปฏิบัติตามมาตรการป้องกันและแก้ไขผลกระทบสิ่งแวดล้อมและมาตรการติดตามตรวจสอบคุณภาพสิ่งแวดล้อม

โครงการ จัดสรรที่ดิน เดอะ เพิร์ล

ระยะดำเนินการ ระหว่างเดือนมกราคม - มิถุนายน 2567

ผลการติดตามตรวจสอบคุณภาพสิ่งแวดล้อม ตามมาตรการติดตามตรวจสอบคุณภาพสิ่งแวดล้อมของโครงการ จัดสรรที่ดิน เดอะ เพิร์ล ในระยะดำเนินการ แสดงดังตารางที่ 2.2 ตารางที่ 2.2 แบบรายงานผลการปฏิบัติตามมาตรการติดตามตรวจสอบผลกระทบสิ่งแวดล้อมของโครงการ จัดสรรที่ดิน เดอะ เพิร์ล

มาตรการติดตามตรวจสอบผลกระทบสิ่งแวดล้อม	ผลการปฏิบัติตามมาตรการติดตามตรวจสอบผลกระทบสิ่งแวดล้อม ช่วงดำเนินการ	ปัญหา อุปสรรค ที่ไม่สามารถปฏิบัติตามมาตรการและแนวทางการแก้ไข	อ้างอิง
1. ทรัพยากรกายภาพ			
1.1 สภาพภูมิประเทศ ไม่มีมาตรการกำหนด	- ไม่มีมาตรการกำหนด	-	-
1.2 ทรัพยากรดิน ไม่มีมาตรการกำหนด	- ไม่มีมาตรการกำหนด	-	-
1.3 คุณภาพอากาศ ไม่มีมาตรการกำหนด	- ไม่มีมาตรการกำหนด	-	-
1.4 เสียงและความสั่นสะเทือน ไม่มีมาตรการกำหนด	- ไม่มีมาตรการกำหนด	-	-
2. ทรัพยากรชีวภาพ			
2.1 นิเวศวิทยาทางบก ไม่มีมาตรการกำหนด	- ไม่มีมาตรการกำหนด	-	-
2.2 นิเวศวิทยาทางน้ำ ไม่มีมาตรการกำหนด	- ไม่มีมาตรการกำหนด	-	-

รายงานผลการปฏิบัติตามมาตรการป้องกันและแก้ไขผลกระทบสิ่งแวดล้อมและมาตรการติดตามตรวจสอบคุณภาพสิ่งแวดล้อม

โครงการ จัดสรรที่ดิน เดอะ เวิร์ด

ระยะดำเนินการ ระหว่างเดือนมกราคม - มิถุนายน 2567

ผลการติดตามตรวจสอบคุณภาพสิ่งแวดล้อม ตามมาตรการติดตามตรวจสอบคุณภาพสิ่งแวดล้อมของโครงการ จัดสรรที่ดิน เดอะ เวิร์ด ในระยะดำเนินการ แสดงดังตารางที่ 2.2 ตารางที่ 2.2 แบบรายงานผลการปฏิบัติตามมาตรการติดตามตรวจสอบผลกระทบสิ่งแวดล้อมของโครงการ จัดสรรที่ดิน เดอะ เวิร์ด (ต่อ)

มาตรการติดตามตรวจสอบผลกระทบสิ่งแวดล้อม	ผลการปฏิบัติตามมาตรการติดตามตรวจสอบผลกระทบสิ่งแวดล้อม	ปัญหา อุปสรรค ที่ไม่สามารถปฏิบัติ ตามมาตรการและแนวทางแก้ไข	อ้างอิง
3. คุณค่าการใช้ประโยชน์ของมนุษย์ 3.1 การใช้น้ำ (1) ปริมาณคลอรีนตกค้างอิสระในน้ำประปาต้องมีค่าน้อยกว่า 0.20 มิลลิกรัม/ลิตร และต้องไม่เกิน 0.50 มิลลิกรัม/ลิตร ตรวจสอบทุก 6 เดือน ตลอดระยะเวลาดำเนินการ	- โครงการมีการตรวจสอบคุณภาพน้ำประปาภายในโครงการ โดยห้องปฏิบัติการเอกชน ในรายการทดสอบคลอรีนอิสระเป็นประจำทุก 6 เดือน	-	เอกสารแนบที่ 4 ผลการติดตามตรวจวัดคุณภาพสิ่งแวดล้อม เอกสารแนบที่ 6 ใบเสร็จน้ำประปา
3.2 การระบายน้ำ (1) ตรวจสอบบ่อพักท่อระบายน้ำ บริเวณจุดเชื่อมต่อของโครงการกับท่อระบายน้ำสาธารณะ เป็นประจำทุก 6 เดือน ตลอดระยะเวลาดำเนินการ	- โครงการได้มอบหมายให้ช่างของโครงการเป็นผู้ดูแล ตรวจสอบท่อระบายน้ำ ตลอดจนการสำรวจสิ่งอุดตัน ตะกอนดิน ขยะ หากพบมีการขัดขวางการระบายน้ำจะดำเนินการขุดลอกโดยทันที	-	รูปภาพที่ 2.15 การขุดลอกตะกอน
3.3 การจัดการน้ำเสีย (1) ตรวจวัดคุณภาพน้ำทิ้งในบ่อตรวจคุณภาพน้ำทิ้งซึ่งผ่านการบำบัดคุณภาพน้ำแล้ว ตามเกณฑ์มาตรฐานสูงสุดตามมาตรฐานการระบายน้ำทิ้งจากที่ดินจัดสรร	- โครงการมีการตรวจสอบคุณภาพน้ำซึ่งผ่านการบำบัด โดยห้องปฏิบัติการเอกชน โดยดำเนินการตรวจสอบ 6 เดือน/ครั้ง ตลอดระยะเวลาที่เปิดดำเนินการ	-	เอกสารแนบที่ 4 ผลการติดตามตรวจวัดคุณภาพสิ่งแวดล้อม
3.4 การจัดการมูลฝอย (1) ตรวจสอบถังรองรับมูลฝอยและห้องพักมูลฝอยรวมให้อยู่ในสภาพดีอยู่เสมอ ถ้ามีการชำรุดต้องดำเนินการแก้ไขทันที	- โครงการมีการตรวจสอบสภาพของภาชนะรองรับมูลฝอยอยู่เป็นประจำ หากพบชำรุดเสียหายจะดำเนินการซ่อมแซมหรือเปลี่ยนใหม่โดยทันที	-	-

ผลการติดตามตรวจสอบคุณภาพสิ่งแวดล้อม ตามมาตรการติดตามตรวจสอบคุณภาพสิ่งแวดล้อมของโครงการ จัดสรรที่ดิน เดอะ เฟิร์ส ในระยะดำเนินการ แสดงดังตารางที่ 2.2 ตารางที่ 2.2 แบบรายงานผลการปฏิบัติตามมาตรการติดตามตรวจสอบผลกระทบสิ่งแวดล้อมของโครงการ จัดสรรที่ดิน เดอะ เฟิร์ส (ต่อ)

มาตรการติดตามตรวจสอบผลกระทบสิ่งแวดล้อม	ผลการปฏิบัติตามมาตรการติดตามตรวจสอบผลกระทบสิ่งแวดล้อม ช่วงดำเนินการ	ปัญหา อุปสรรค ที่ไม่สามารถปฏิบัติ ตามมาตรการและแนวทางแก้ไข	อ้างอิง
3.5 การคมนาคม (1) ตรวจสอบความคล่องตัวของการจราจร ในขณะที่รถเข้า-ออกโครงการ (2) สอบถามประชาชนในพื้นที่ข้างเคียงว่าเข้า-ออกโครงการก่อให้เกิดปัญหาอย่างไรบ้าง และต้องแก้ไขอย่างไร	- ปัจจุบัน ไม่พบกรณีข้อร้องเรียนในเรื่องการจราจรบริเวณทางเข้า-ออก โครงการแต่อย่างใด หากพบว่าผู้ที่ได้รับผลกระทบจากโครงการ ทางโครงการจะมีการตรวจสอบและแก้ไขปัญหาโดยทันที	-	-
4. คุณค่าต่อคุณภาพชีวิต 4.1 เศรษฐกิจ (1) ตรวจสอบอาคารและบ้านพักอาศัยโดยรอบเกี่ยวกับการได้รับความเดือดร้อนจากโครงการหรือไม่ โดยการลงสอบถามความคิดเห็น	- ปัจจุบัน ไม่พบกรณีข้อร้องเรียนจากอาคารและบ้านพักอาศัยโดยรอบพื้นที่โครงการ เกี่ยวกับการได้รับความเดือดร้อนจากโครงการจากแต่อย่างใด หากพบว่าผู้ที่ได้รับผลกระทบจากโครงการ ทางโครงการจะมีการตรวจสอบและแก้ไขปัญหาโดยทันที	-	-
4.2 อาชีวอนามัยและความปลอดภัย (1) ตรวจสอบอุปกรณ์ปฐมพยาบาลว่ามีเตรียมพร้อมหรือไม่เพียงพอ	- โครงการมีดำเนินการจัดเตรียมเครื่องมือปฐมพยาบาลเบื้องต้นไว้ในสำนักงานนิติบุคคล และมีการตรวจสอบอุปกรณ์ปฐมพยาบาลให้มีความพร้อมใช้งานมากที่สุด	-	-

ผลการติดตามตรวจสอบคุณภาพสิ่งแวดล้อม ตามมาตรการติดตามตรวจสอบคุณภาพสิ่งแวดล้อมของโครงการ จัดสรรที่ดิน เดอะ เวิร์ด ในระยะดำเนินการ แสดงดังตารางที่ 2.2 ตารางที่ 2.2 แบบรายงานผลการปฏิบัติตามมาตรการติดตามตรวจสอบผลกระทบสิ่งแวดล้อมของโครงการ จัดสรรที่ดิน เดอะ เวิร์ด (ต่อ)

มาตรการติดตามตรวจสอบผลกระทบสิ่งแวดล้อม	ผลการปฏิบัติตามมาตรการติดตามตรวจสอบผลกระทบสิ่งแวดล้อม ช่วงดำเนินการ	ปัญหา อุปสรรค ที่ไม่สามารถปฏิบัติตามมาตรการและแนวทางแก้ไข	อ้างอิง
4.3 การป้องกันอัคคีภัย (1) ตรวจสอบอุปกรณ์ส่งสัญญาณเตือนภัย ว่าอยู่ในสภาพที่พร้อมใช้งานตลอดเวลาหรือไม่ พร้อมทั้งมีการบันทึกเป็นลายลักษณ์อักษร (2) ตรวจสอบความพร้อม ความเข้าใจของพนักงานในการใช้อุปกรณ์ส่งสัญญาณเตือนภัย และอุปกรณ์ดับเพลิง ว่ามีความเข้าใจมาก-น้อยเพียงใด (3) ฝึกซ้อมและฝึกอบรมทีมปฏิบัติงานในส่วนของพนักงานและเจ้าหน้าที่รักษาความปลอดภัยของโครงการ (4) ตรวจสอบป้ายเตือนและป้ายจุดรวมพลต้องอยู่ในสภาพที่ใช้งานได้ (5) ตรวจสอบจุดที่มีความเสี่ยงต่อการเกิดเหตุเพลิงไหม้ เช่น แผงควบคุมไฟฟ้า เครื่องสูบน้ำ เป็นต้น	- โครงการยังไม่ได้ดำเนินการ จัดเตรียมแผนปฏิบัติการฝึกซ้อม และฝึกอบรมทีมปฏิบัติงานในส่วนของพนักงาน และเจ้าหน้าที่รักษาความปลอดภัยของโครงการในเรื่องการซ้อมอพยพและป้องกันอัคคีภัย รวมทั้งยังได้มีการติดตั้งอุปกรณ์ป้องกันและระงับอัคคีภัยภายในโครงการ โดยปัจจุบันมีการติดตั้งเฉพาะหัวจ่ายน้ำดับเพลิง - โครงการยังไม่ได้ดำเนินการติดตั้งป้ายจุดรวมพล บริเวณพื้นที่จุดรวมพลภายในโครงการ - โครงการมีเจ้าหน้าที่ประจำโครงการดำเนินการตรวจสอบและดูแลระบบสาธารณูปโภคต่างๆ ภายในโครงการให้สามารถทำงานได้อย่างมีประสิทธิภาพ อยู่ตลอดระยะเวลาที่เปิดดำเนินการ	- เพื่อเป็นการปฏิบัติตามมาตรการให้ทางโครงการดำเนินการจัดเตรียมแผนป้องกันอัคคีภัย ในส่วนของผู้บริหาร พนักงาน และเจ้าหน้าที่รักษาความปลอดภัยของโครงการในเรื่องการป้องกันอัคคีภัย รวมทั้งให้ติดตั้งอุปกรณ์ป้องกันและระงับอัคคีภัยภายในโครงการต่อไปเพื่อปฏิบัติตามมาตรการต่อไป - เพื่อเป็นการปฏิบัติตามมาตรการให้ทางโครงการดำเนินการติดตั้งป้ายจุดรวมพล บริเวณพื้นที่จุดรวมพลภายในโครงการ เพื่อปฏิบัติตามมาตรการต่อไป	- รูปภาพที่ 2.23 พื้นที่จุดรวมพล เอกสารแนบที่ 5 รายงานการตรวจเช็คระบบสาธารณูปโภคส่วนกลาง

ผลการติดตามตรวจสอบคุณภาพสิ่งแวดล้อม ตามมาตรการติดตามตรวจสอบคุณภาพสิ่งแวดล้อมของโครงการ จัดสรรที่ดิน เดอะ เฟิร์ส ในระยะดำเนินการ แสดงดังตารางที่ 2.2 ตารางที่ 2.2 แบบรายงานผลการปฏิบัติตามมาตรการติดตามตรวจสอบผลกระทบสิ่งแวดล้อมของโครงการ จัดสรรที่ดิน เดอะ เฟิร์ส (ต่อ)

มาตรการติดตามตรวจสอบผลกระทบสิ่งแวดล้อม	ผลการปฏิบัติตามมาตรการติดตามตรวจสอบผลกระทบสิ่งแวดล้อม ช่วงดำเนินการ	ปัญหา อุปสรรค ที่ไม่สามารถปฏิบัติ ตามมาตรการและแนวทางแก้ไข	อ้างอิง
4.4 สุนทรียภาพ/ทัศนียภาพ (1) ดูแลรักษาด้านไม่ให้เจริญงอกงามอยู่เสมอและปลูกต้นไม้ทดแทน กรณีต้นไม้นตายหรือไม่เจริญเติบโตในพื้นที่สีเขียว	- โครงการมีการปลูกไม้นต้น ไม้ดอก ไม้ประดับ เพื่อให้ร่มเงา และสร้างความสะดวกขึ้น และมีคนสวนเป็นผู้ดูแลพื้นที่สีเขียวภายในโครงการตลอดระยะเวลาที่เปิดดำเนินการ โดยมีการรณรงค์ ใส่ปุ๋ย ตัดแต่งกิ่ง และปลูกทดแทนในกรณีที่มีต้นไม้ตาย	-	เอกสารแนบที่ 5 รายงานการตรวจเช็คระบบสาธารณูปโภคส่วนกลาง รูปภาพที่ 2.1 พื้นที่สีเขียวภายในโครงการ รูปภาพที่ 2.2 งานดูแลสวน



รูปภาพที่ 2.1 พื้นที่สีเขียวภายในโครงการ



รูปภาพที่ 2.2 งานดูแลสวน



รูปภาพที่ 2.3 สีอาคารของโครงการ



รูปภาพที่ 2.4 เสาตาข่ายกันแนวเขตที่ดิน



รูปภาพที่ 2.5 ป้ายโครงการ



รูปภาพที่ 2.6 เจ้าหน้าที่รักษาความปลอดภัย



รูปภาพที่ 2.7 เส้นแบ่งช่องสำหรับจอดรถบริเวณหน้าอาคารพาณิชย์



รูปภาพที่ 2.8 ทางเข้า-ออกโครงการ



รูปภาพที่ 2.9 ไฟฟ้าส่องสว่างบริเวณทางเข้า-ออก



รูปภาพที่ 2.10 การกวาดพื้นถนน



รูปภาพที่ 2.11 ถังเก็บน้ำสำรอง



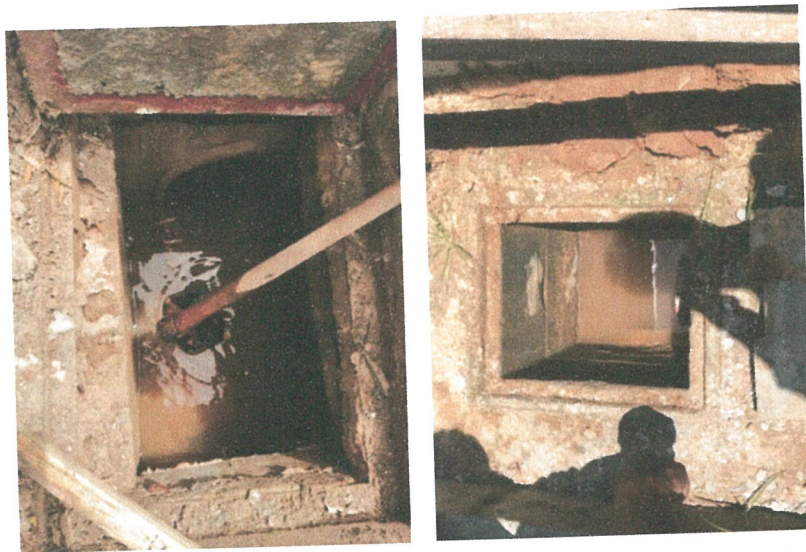
รูปภาพที่ 2.12 สระน้ำของโครงการ



รูปภาพที่ 2.13 สุขภัณฑ์ประหยัdnน้ำ



รูปภาพที่ 2.14 การตรวจสอบระบบท่อจ่ายน้ำ



รูปภาพที่ 2.15 การขุดลอกตะกอน



รูปภาพที่ 2.16 ระบบบำบัดน้ำเสีย



รูปภาพที่ 2.17 การตรวจสอบการทำงานของระบบบำบัดน้ำเสีย



รูปภาพที่ 2.18 ถังขยะแยกประเภท



รูปภาพที่ 2.19 ป้ายรณรงค์คัดแยกขยะมูลฝอย



รูปภาพที่ 2.20 ป้ายห้ามทิ้งขยะภายในโครงการ



รูปภาพที่ 2.21 การล้างทำความสะอาดห้องพักมูลฝอยรวม



รูปภาพที่ 2.22 หัวรับน้ำดับเพลิง



รูปภาพที่ 2.23 พื้นที่จัดรวมพล